



# ESCUELA TÉCNICA SUPERIOR DE ARQUITECTURA ESCOLA TÉCNICA SUPERIOR DE ARQUITECTURA SCHOOL OF ARCHITECTURE

## curso 2020-2021

Con este documento te damos la bienvenida a la Escuela de Arquitectura (ETSAC).

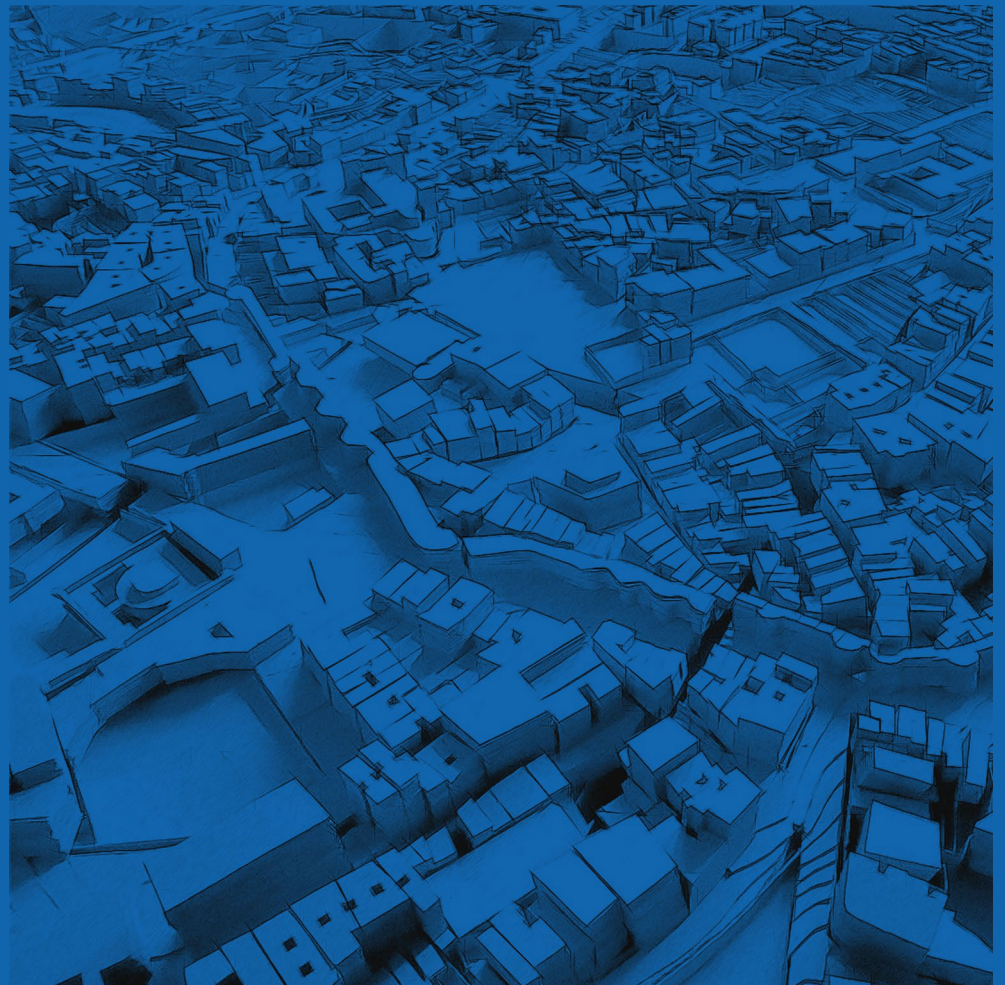
Asimismo, incluimos aquí información que podría facilitar tu integración en la misma, familiarizándote con el conjunto de recursos, servicios y canales de comunicación que se encuentran a tu disposición.

*Con este documento dámosche a benvida á Escola de Arquitectura (ETSAC).*

*Así mesmo, incluímos aquí información que podería facilitar a túa integración na mesma, familiarizándocheco conxunto de recursos, servizos e canles de comunicación que se atopan á túa disposición.*

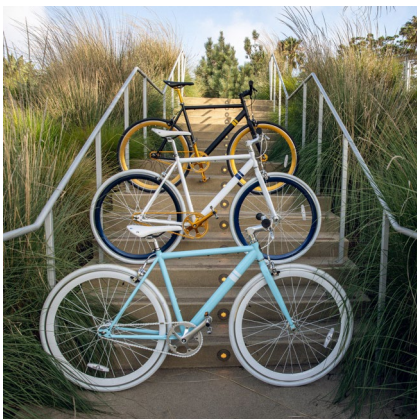
With this document we welcome you to the School of Architecture (ETSAC).

Likewise, we include here information that could facilitate your integration in it, familiarizing you with the set of resources, services and communication channels that are at your disposal.





<https://www.udc.es/es/ensino/>



## ESTUDIANTADO DE LA UDC

Becas  
 Profesorado  
 Normativa  
 Guías docentes  
 Calendarios  
 Premios  
 Alojamiento  
 Transporte  
 Vida en el campus

- Medio ambiente
- Cultura
- Deportes
- Participación
- Divulgación
- Voluntariado
- UDC saludable
- Publicaciones

Guía del estudiante

## ESTUDIANTADO DA UDC

Bolsas  
 Profesorado  
 Normativa  
 Guías docentes  
 Calendarios  
 Premios  
 Aloxamento  
 Transporte  
 Vida no campus

- Medio ambiente
- Cultura
- Deportes
- Participación
- Divulgación
- Voluntariado
- UDC saudable
- Publicacións

Guía do estudante

## UDC STUDENT

Scholarships  
 Faculty  
 Normative  
 Teaching guides  
 Calendars  
 Awards  
 Accommodation  
 Transport  
 Campus life

- Environment
- Culture
- Sports
- Participation
- Divulgation
- Volunteering
- Healthy UDC
- Publications

Student guide

## LA ESCUELA

La ETSAC es la única escuela pública de arquitectura existente en Galicia, y una de las de mayor tradición dentro del Estado.

A lo largo de sus 45 años de historia, el título ha afrontado diversas modificaciones a fin de adaptarse a los profundos cambios experimentados en los ámbitos sociales, económicos y tecnológicos, así como a las sucesivas actualizaciones normativas.

**Datos de 2020**  
 107 docentes  
 780 estudiantes  
 132 plazas ofertadas en 1º

## A ESCOLA

*A ETSAC é a única escola pública de arquitectura existente en Galicia, e unha das de maior tradición dentro do Estado.*

*Ao longo dos seus 45 anos de historia, o título afrontou diversas modificacións a fin de adaptarse aos profundos cambios experimentados nos ámbitos sociais, económicos e tecnolóxicos, así como ás sucesivas actualizacións normativas.*

**Datos de 2020**  
 107 docentes  
 780 estudantes  
 132 prazas ofertadas en 1º

## THE SCHOOL

The ETSAC is the only existing public architecture school in Galicia, and one of the most traditional within the State.

Throughout its 45-year history, the study program has undergone various modifications in order to adapt to the profound changes experienced in the social, economic and technological fields, as well as to the successive regulation updates.

**2020 data**  
 107 teachers  
 780 students  
 132 new admission places



## EQUIPO DE DIRECCIÓN

Plácido Lizancos Mora (director)

Dolores Otero Chans (subdirectora - jefa de estudios)

Carlos Quintáns Eiras (subdirector de extensión universitaria e infraestructuras)

Zaida García Requejo (subdirectora de relaciones internacionales y alumnado)

Emilio Martín Gutiérrez (secretario y responsable de calidad)

## EQUIPO DE DIRECCIÓN

Plácido Lizancos Mora (director)

*Dolores Otero Chans (subdirectora - xefa de estudos)*

*Carlos Quintáns Eiras (subdirector de extensión universitaria e infraestructuras)*

*Zaida García Requejo (subdirectora de relacións internacionais e alumnado)*

*Emilio Martín Gutiérrez (secretario e responsable de calidade)*

## MANAGEMENT TEAM

Plácido Lizancos Mora (dean)

Dolores Otero Chans (vice dean - head of studies)

Carlos Quintáns Eiras (vice dean of university extension and infrastructures)

Zaida García Requejo (vice dean of international relations and students)

Emilio Martín Gutiérrez (secretary and quality manager)

[https://www.udc.es/es/centros\\_departamentos\\_servizos/centros\\_centro/?codigo=630](https://www.udc.es/es/centros_departamentos_servizos/centros_centro/?codigo=630)



## ÓRGANOS DE GOBIERNO

Junta de Escuela

Comisión Permanente

Comisión Docente

Comisión Económica

Comisión de Cultura

Comisión de Biblioteca

Comisión de Convalidaciones

Comisión de Normalización Lingüística

Tribunal de Evaluación por Compensación

Comisión Académica del Máster Universitario en Arquitectura

Comisión Académica del Máster Universitario en Rehabilitación

## ÓRGANOS DE GOBIERNO

*Xunta de Escola*

*Comisión Permanente*

*Comisión Docente*

*Comisión Económica*

*Comisión de Cultura*

*Comisión de Biblioteca*

*Comisión de Validacións*

*Comisión de Normalización Lingüística*

*Tribunal de Avaliación por Compensación*

*Comisión Académica do Máster Universitario en Arquitectura*

*Comisión Académica do Máster Universitario en Rehabilitación Arquitectónica*

## GOVERNING BODIES

School Board

Permanent Commission

Teaching Commission

Economic Commission

Culture Committee

Library Commission

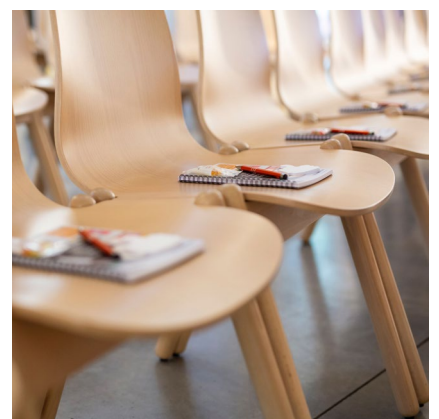
Validation Commission

Linguistic Standardization Commission

Compensation Assessment Tribunal

Academic Committee of the Master's Degree in Architecture

Academic Committee of the Master's Degree in Architectural Rehabilitation



## LOCALIZACIÓN | LOCATION

Campus de A Zapateira s/n  
15071 A Coruña  
43°19'38.1"N 8°24'32.7"W  
43.327236, -8.409073  
Buses 24 y UDC

Dirección  
Administración  
Salón de actos  
Biblioteca  
Aulas  
Salas de estudio  
Aulas de informática  
Exposiciones  
Arquitectura Sin Fronteras  
Cafetería

*Dirección  
Administración  
Salón de actos  
Biblioteca  
Aulas  
Salas de estudo  
Aulas de informática  
Exposicións  
Arquitectura Sen Fronteiras  
Cafetaría*

Management  
Administration  
Assembly Hall  
Library  
Classrooms  
Study rooms  
Computer rooms  
Exhibitions  
Architecture without borders  
Coffee shop

## EDIFICIO PRINCIPAL

## MAIN BUILDING





## DEPARTMENT BUILDING

## EDIFICIO DE DEPARTAMENTOS

Departamentos  
Delegación de alumnos  
Salón de grados  
Salas de reuniones  
Unidad de apoyo a la investigación  
Laboratorio de fabricación digital  
Taller de maquetas

*Departamentos  
Delegación de alumnos  
Salón de graos  
Salas de reunións  
Unidade de apoio á investigación  
Laboratorio de fabricación dixital  
Obradoiro de fabricación de maquetas*

Departments  
Student association  
Lecture room  
Meeting rooms  
Research support unit  
Digital fabrication laboratory  
Model workshop



[https://www.udc.es/es/correo/correo\\_alumnos/](https://www.udc.es/es/correo/correo_alumnos/)

<http://outlook.udc.es/>

<https://axudatic.udc.gal/>

<https://www.udc.es/es/rede/wifi/configuracion/>

<https://moodle.udc.es/>

[https://guiadocente.udc.es/guia\\_docent/index.php?centre=630&tenenyament=630G02](https://guiadocente.udc.es/guia_docent/index.php?centre=630&tenenyament=630G02)

<https://etsa.udc.es/web/>



## RECURSOS

### OFFICE 365

La UDC pone a tu disposición el paquete Microsoft Office 365 con licencia A3.

### CORREO ELECTRÓNICO

Con las credenciales que se te han facilitado puedes acceder al correo electrónico institucional y a un amplio conjunto de herramientas.

### AYUDA TIC

Portal de ayuda de los servicios telemáticos de la UDC.

### WIFI

Dispones de conexión a la red inalámbrica EDUROAM (educational roaming), previa configuración de tu portátil o smartphone.

### CAMPUS VIRTUAL

Mediante la plataforma Moodle se da soporte a la formación en línea.

### GUÍAS DOCENTES

Todas las materias disponen de una guía docente, en formato unificado, para dar visibilidad y transparencia a su planificación.

### PORTAL ETSAC

En el portal de la ETSAC dispones de información actualizada de interés. A través del bloque "curso académico" podrás consultar calendarios, horarios, distribuciones de grupos, y otros documentos de planificación.



## RECURSOS

### OFFICE 365

A UDC pon á túa disposición o paquete Microsoft Office 365 con licenza A3.

### CORREO ELECTRÓNICO

Coas credenciais que se che facilitaron podes acceder ao correo electrónico institucional e a un amplo conxunto de ferramentas..

### AXUDA TIC

Portal de axuda dos servizos telemáticos da UDC.

### WIFI

Dispós de conexión á rede inalámbrica EDUROAM (educational roaming), previa configuración do teu portátil ou smartphone.

### CAMPUS VIRTUAL

Mediante a plataforma Moodle dáse soporte á formación en liña.

### GUÍAS DOCENTES

Todas as materias dispoñen dunha guía docente, en formato unificado, para dar visibilidade e transparencia á súa planificación.

### PORTAL ETSAC

No portal da ETSAC dispós de información actualizada de interese. A través do bloque "curso académico" poderás consultar calendarios, horarios, distribucións de grupos, e outros documentos de planificación.



## RESOURCES

### OFFICE 365

The UDC offers you the Microsoft Office 365 package with A3 license.

### EMAIL

With the credentials that you have been provided, you can access institutional email and a wide set of tools.

### HELP TIC

Help site for the telematic services of the UDC.

### WIFI

You have a connection to the EDUROAM wireless network (educational roaming), after setting up your laptop or smartphone.

### VIRTUAL CAMPUS

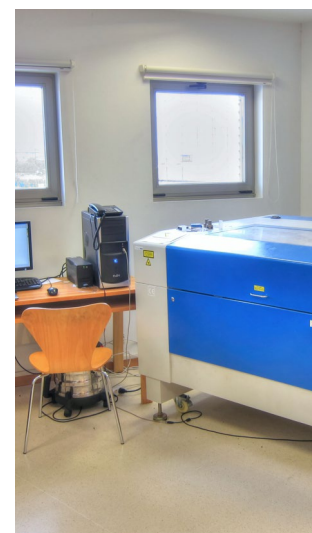
The Moodle platform supports online training.

### TEACHING GUIDES

All subjects have a teaching guide, in a unified format, to give visibility and transparency to their planning.

### ETSAC SITE

In the ETSAC site you have updated information of interest. Through the "academic year" block, you will be able to consult calendars, schedules, group distributions, and other planning documents.



## SERVICIOS

### EQUIPO DE DIRECCIÓN

#### ADMINISTRACIÓN

En el portal ETSAC dispones de un formulario para solicitar cita previa de necesitar trámites presenciales.

#### CONSERJERÍA

#### MOVILIDAD

Programas y convenios: Erasmus +, Bilateral, Iacobus, Joint Graduate Design Project

#### PRÁCTICAS EXTERNAS

El plan de estudios de grado permite el reconocimiento de hasta 6 créditos ECTS optativos.

#### PLAN DE ACCIÓN TUTORIAL

Servicio opcional de atención y orientación personalizada, incluyendo un programa de alumnado mentor.

#### BIBLIOTECA

58.869 volúmenes  
377 revistas  
61 suscripciones  
131 puestos de lectura  
Material gráfico histórico  
Colecciones digitales

#### LABORATORIO DE DISEÑO ASISTIDO

90 equipos  
Equipamiento de digitalización e impresión de gran formato

#### LABORATORIO DE FABRICACIÓN DIGITAL

Impresoras 3D  
Máquina de corte láser  
Fresadora de control numérico  
Corte por hilo caliente

#### DELEGACIÓN DE ALUMNOS

#### REPROGRAFÍA

Servicio común a varios centros, situado en el nivel inferior de la Facultad de Ciencias.  
Admite encargos en línea.

## SERVIZOS

### EQUIPO DE DIRECCIÓN

#### ADMINISTRACIÓN

*No portal ETSAC dispós dun formulario para solicitar cita previa de necesitar trámites presenciais.*

#### CONSERXARÍA

#### MOBILIDADE

*Programas e convenios: Erasmus +, Bilateral, Iacobus, Joint Graduate Design Project*

#### PRÁCTICAS EXTERNAS

*O plan de estudos de grao permite o recoñecemento de ata 6 créditos ECTS optativos.*

#### PLAN DE ACCIÓN TUTORIAL

*Servizo opcional de atención e orientación personalizada, incluíndo un programa de alumnado mentor.*

#### BIBLIOTECA

*58.869 volumes  
377 revistas  
61 subscricións  
131 postos de lectura  
Material gráfico histórico  
Coleccións dixitais*

#### LABORATORIO DE DESEÑO ASISTIDO

*90 equipos  
Equipamento de dixitalización e impresión de gran formato*

#### LABORATORIO DE FABRICACIÓN DIGITAL

*Impresoras 3D  
Máquina de corte láser  
Fresadora de control numérico  
Corte por fío quente*

#### DELEGACIÓN DE ALUMNOS

#### REPROGRAFÍA

*Servizo común a varios centros, situado no nivel inferior da Facultade de Ciencias.  
Admite encargos en liña.*

## SERVICES

### MANAGEMENT TEAM

#### ADMINISTRATION

In the ETSAC site you have a form to request a prior appointment if you need face-to-face procedures.

#### CONCIERGE

#### MOBILITY

Programs and agreements: Erasmus +, Bilateral, Iacobus, Joint Graduate Design Project

#### EXTERNAL PRACTICES

The degree curriculum allows the recognition of up to 6 elective ECTS credits.

#### TUTORIAL ACTION PLAN

Optional personalized attention and orientation service, including a student mentor program.

#### LIBRARY

58.869 volumes  
377 magazines  
61 subscriptions  
131 reading seats  
Historical graphic material  
Digital collections

#### ASSISTED DESIGN LAB

90 computers  
Large format printing and digitizing equipment

#### DIGITAL MANUFACTURING LABORATORY

3d printers  
Laser cutting machine  
Numerical control milling machine

#### STUDENT ASSOCIATION

#### REPROGRAPHY

Service common to several centers, located on the lower level of the Faculty of Sciences.  
Supports online orders.

881 015 018  
[etsacdir@udc.es](mailto:etsacdir@udc.es)

881 015 009  
881 015 011  
881 015 044  
881 015 047

[administracion.arquitecturasuperior@udc.es](mailto:administracion.arquitecturasuperior@udc.es)

881 015 014  
[conserxarla.etsa@udc.es](mailto:conserxarla.etsa@udc.es)

[https://etsa.udc.es/web/?page\\_id=428](https://etsa.udc.es/web/?page_id=428)  
881 015 048  
[erasmus.etsa@udc.es](mailto:erasmus.etsa@udc.es)

[https://etsa.udc.es/web/?page\\_id=447](https://etsa.udc.es/web/?page_id=447)  
[practicas.externas.etsac@udc.es](mailto:practicas.externas.etsac@udc.es)

[pat.etsa@udc.es](mailto:pat.etsa@udc.es)

<https://www.udc.es/biblioteca>  
<https://www.udc.es/biblioteca.etsa>  
881 015 001  
[etsa.bib@udc.es](mailto:etsa.bib@udc.es)

[https://etsa.udc.es/web/?page\\_id=1221](https://etsa.udc.es/web/?page_id=1221)  
881 015 039  
[dixital.etsac@udc.es](mailto:dixital.etsac@udc.es)

881 015 245  
[dixital.etsac@udc.es](mailto:dixital.etsac@udc.es)

<https://retsac.wordpress.com/>  
881 015 300  
[representantes.alumnos.etsa@udc.es](mailto:representantes.alumnos.etsa@udc.es)

881 015 000  
[laboratorioreprografia@gmail.com](mailto:laboratorioreprografia@gmail.com)

<https://www.boe.es/buscar/doc.php?id=BOE-A-2015-13381>



## PLAN DE ESTUDIOS

El Grado en Estudios de Arquitectura contempla una formación de carácter especializada y multidisciplinar, orientada a la adquisición de los conocimientos y competencias relacionadas con la arquitectura y la ordenación del territorio.

Asimismo, facilita el acceso al Máster Universitario en Arquitectura, título habilitante requerido para ejercer la profesión regulada de arquitecto.

### CRÉDITOS ECTS 300

Formación básica 63  
Obligatorias 216  
Optativas 15  
Trabajo fin de grado 6

### MENCIONES DEL TÍTULO

Rehabilitación arquitectónica  
Gestión de proyecto y tecnologías avanzadas  
Arquitectura del paisaje  
Arquitectura y medio ambiente  
Diseño e industria

### OPTATIVAS

Actuaciones urbanísticas contemporáneas  
Arquitectura de escala compleja  
Comunicación gráfica en arquitectura  
Construcción avanzada  
Diseño industrial  
Estructuras singulares  
Hábitat básico  
Instalaciones  
Intervención en el patrimonio europeo  
Ordenación del territorio  
Paisaje y hábitat sostenible  
Representación avanzada en arquitectura  
Técnicas matemáticas para la arquitectura  
Teoría de la intervención contemporánea

### TALLERES

A partir de primer curso, en cada cuatrimestre se desarrolla un taller interdisciplinar en el que participan hasta cuatro áreas de conocimiento.

## PLAN DE ESTUDOS

O Grao en Estudos de Arquitectura contempla unha formación de carácter especializada e multidisciplinar, orientada á adquisición dos coñecementos e competencias relacionadas coa arquitectura e a ordenación do territorio.

Así mesmo, facilita o acceso ao Máster Universitario en Arquitectura, título habilitante requirido para exercer a profesión regulada de arquitecto.

### CRÉDITOS ECTS 300

Formación básica 63  
Obrigatorias 216  
Optativas 15  
Traballo fin de grao 6

### MENCIONS DO TÍTULO

Rehabilitación arquitectónica  
Xestión de proxecto e tecnoloxías avanzadas  
Arquitectura da paisaxe  
Arquitectura e medio ambiente  
Deseño e industria

### OPTATIVAS

Actuacións urbanísticas contemporáneas  
Arquitectura de escala complexa  
Comunicación gráfica en arquitectura  
Construción avanzada  
Deseño industrial  
Estruturas singulares  
Hábitat básico  
Instalacións  
Intervención no patrimonio europeo  
Ordenación do territorio  
Paisaxe e hábitat sustentable  
Representación avanzada en arquitectura  
Técnicas matemáticas para a arquitectura  
Teoría da intervención contemporánea

### OBRADOIROS

A partir de primeiro curso, en cada cuatrimestre desenvólvese un obradoiro interdisciplinar no que participan ata catro áreas de coñecemento.

## STUDY PROGRAM

The Degree in Architecture Studies includes specialized and multidisciplinary training, aimed at acquiring knowledge and skills related to architecture and urban planning.

Likewise, it facilitates access to the University Master's Degree in Architecture, the qualifying title required to practice the regulated profession of architect.

### CRÉDITS ECTS 300

Basic training 63  
Compulsory 216  
Electives 15  
Final project 6

### TITLE MENTIONS

Architectural rehabilitation  
Project management and advanced technologies  
Landscape architecture  
Architecture and environment  
Design and industry

### OPTIONAL

Contemporary urban actions  
Complex scale architecture  
Graphic communication in architecture  
Advanced construction  
Industrial design  
Singular structures  
Basic habitat  
Facilities (systems)  
Intervention in European heritage  
Territorial planning  
Landscape and sustainable habitat  
Advanced representation in architecture  
Mathematical techniques for architecture  
Theory of contemporary intervention

### WORKSHOPS

From the first year onwards, an interdisciplinary workshop is held in each four-month period in which up to four areas of knowledge take part.



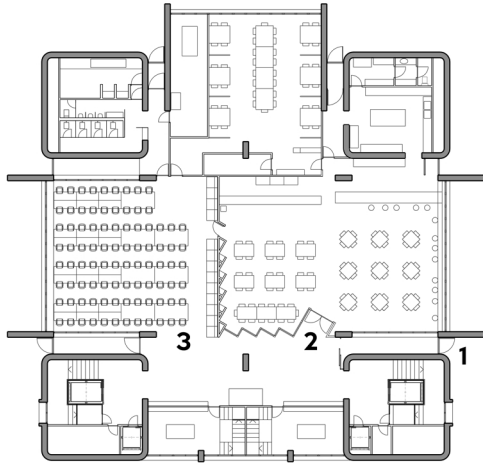
**ESTRUCTURA DEL PLAN DE ESTUDIOS Y DE LOS TALLERES**  
*ESTRUTURA DO PLAN DE ESTUDOS E DOS OBRADOIROS*  
**STRUCTURE OF THE STUDY CURRICULUM AND WORKSHOPS**

1°C	Física para la arquitectura 1 6 ECTS	Dibujo de arquitectura 6 ECTS	Matemáticas para la arquitectura 1 6 ECTS	Geometría descriptiva 6 ECTS	Introducción a la arquitectura 6 ECTS
2°C	Geometría de la forma arquitectónica 6 ECTS	Construcción 1 6 ECTS	Matemáticas para la arquitectura 2 6 ECTS	Análisis de formas arquitectónicas 6 ECTS	Proyectos 1 6 ECTS
3°C	Física para la arquitectura 2 6 ECTS	Construcción 2 6 ECTS	Análisis arquitectónico 1 6 ECTS	Historia del arte 6 ECTS	Proyectos 2 6 ECTS
4°C	Estructuras 1 6 ECTS	Análisis arquitectónico 2 9 ECTS	Urbanística 1 6 ECTS	Proyectos 3 9 ECTS	
5°C	Estructuras 2 6 ECTS	Construcción 3 6 ECTS	Instalaciones 1 6 ECTS	Urbanística 2 6 ECTS	Proyectos 4 6 ECTS
6°C	Estructuras 3 6 ECTS	Construcción 4 6 ECTS	Teoría de la arquitectura 6 ECTS	Urbanística 3 6 ECTS	Proyectos 5 6 ECTS
7°C	Estructuras 4 6 ECTS	Construcción 5 6 ECTS	Historia de la arquitectura 1 6 ECTS	Urbanística 4 6 ECTS	Proyectos 6 6 ECTS
8°C	Estructuras 5 6 ECTS	Construcción 6 6 ECTS	Instalaciones 2 6 ECTS	Historia de la arquitectura 2 6 ECTS	Proyectos 7 6 ECTS
9°C	Cimentaciones 6 ECTS	Construcción 7 4.5 ECTS	Arquitectura legal 4.5 ECTS	Urbanística 5 6 ECTS	Proyectos 8 9 ECTS
10°C	Trabajo fin de grado 6 ECTS	Módulo de complementos optativos 15 ECTS			Proyectos 9 9 ECTS

3°C	3.0 ECTS	Proyectos 2 1.5 ECTS	Análisis arquitectónico 1 1.5 ECTS		
4°C	6.0 ECTS	Proyectos 3 3.0 ECTS	Urbanística 1 1.5 ECTS	Análisis arquitectónico 2 1.5 ECTS	
5°C	4.5 ECTS	Proyectos 4 1.5 ECTS	Urbanística 2 1.5 ECTS	Construcción 3 1.5 ECTS	
6°C	6.0 ECTS	Proyectos 5 1.5 ECTS	Urbanística 3 1.5 ECTS	Construcción 4 1.5 ECTS	Estructuras 3 1.5 ECTS
7°C	6.0 ECTS	Proyectos 6 1.5 ECTS	Urbanística 4 1.5 ECTS	Construcción 5 1.5 ECTS	Estructuras 4 1.5 ECTS
8°C	6.0 ECTS	Proyectos 7 1.5 ECTS	Instalaciones 2 1.5 ECTS	Construcción 6 1.5 ECTS	Estructuras 5 1.5 ECTS
9°C	6.0 ECTS	Proyectos 8 1.5 ECTS	Urbanística 5 1.5 ECTS	Construcción 7 1.5 ECTS	Cimentaciones 1.5 ECTS

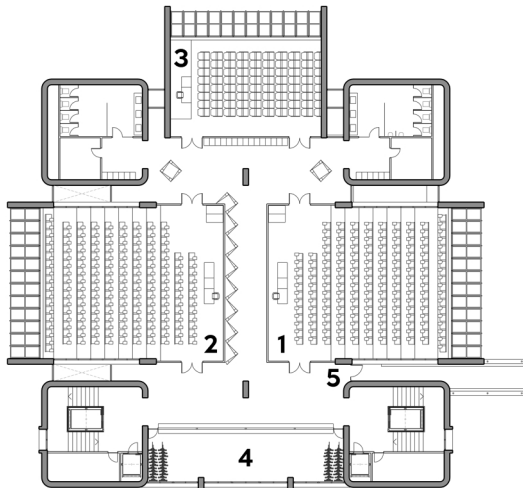


## NIVEL -2 | LEVEL -2



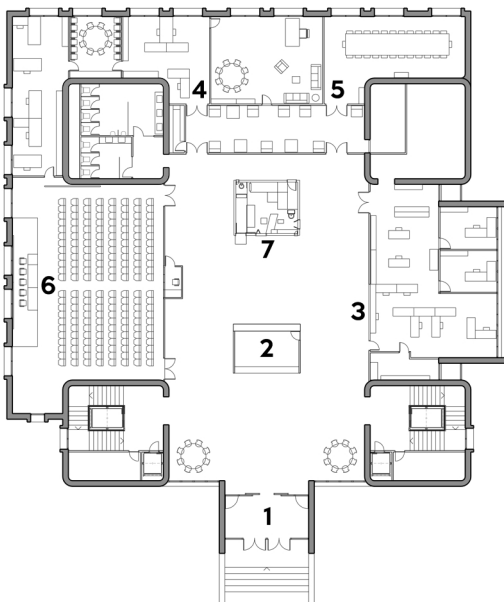
- 1 Acceso | Acceso | Entry
- 2 Cafetería | *Cafetería* | Coffee shop
- 3 Área de usos múltiples | *Área de usos múltiples* | Multiple use area

## NIVEL -1 | LEVEL -1



- 1 Aula E.I | *Aula E.I* | Classroom E.I
- 2 Aula E.II | *Aula E.II* | Classroom E.II
- 3 Aula E.III | *Aula E.III* | Classroom E.III
- 4 Aula E.IV | *Aula E.IV* | Classroom E.IV
- 5 Acceso | Acceso | Entry

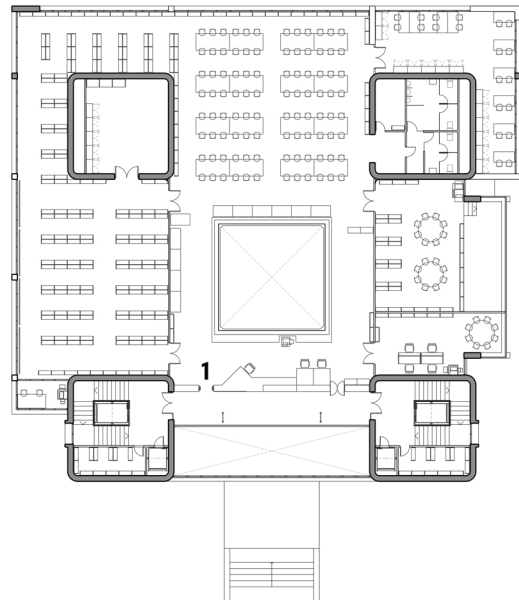
## NIVEL 0 | LEVEL 0



- 1 Acceso | Acceso | Entry
- 2 Conserjería | *Conserjería* | Concierge
- 3 Administración | *Administración* | Administration
- 4 Dirección | *Dirección* | Management
- 5 Sala de juntas | *Sala de juntas* | Meeting room
- 6 Salón de actos | *Salón de actos* | Assembly hall
- 7 Cabanon | *Cabanon* | Cabanon

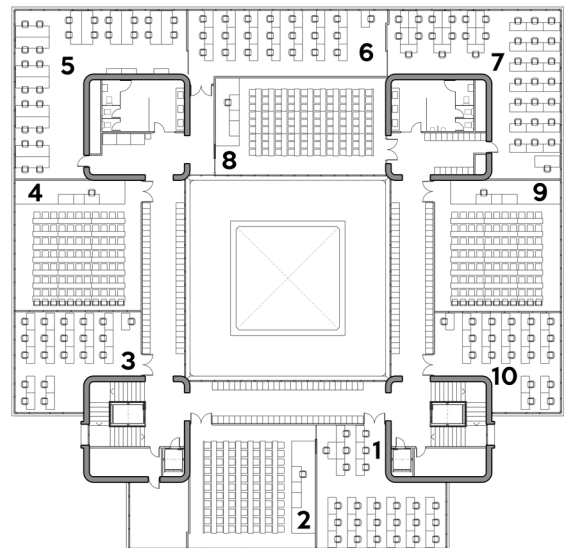
## NIVEL 1 | LEVEL 1

1 Biblioteca | *Biblioteca* | Library



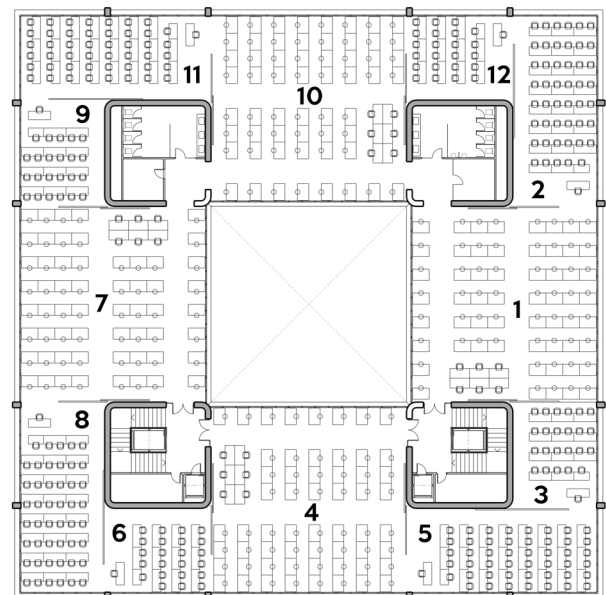
## NIVEL 2 | LEVEL 2

- 1 Aula 2.1 | *Aula 2.1* | Classroom 2.1
- 2 Aula 2.2 | *Aula 2.2* | Classroom 2.2
- 3 Aula 2.3 | *Aula 2.3* | Classroom 2.3
- 4 Aula 2.4 | *Aula 2.4* | Classroom 2.4
- 5 Aula 2.5 | *Aula 2.5* | Classroom 2.5
- 6 Aula 2.6 | *Aula 2.6* | Classroom 2.6
- 7 Aula 2.7 | *Aula 2.7* | Classroom 2.7
- 8 Aula 2.8 | *Aula 2.8* | Classroom 2.8
- 9 Aula 2.9 | *Aula 2.9* | Classroom 2.9
- 10 Aula 2.10 | *Aula 2.10* | Classroom 2.10

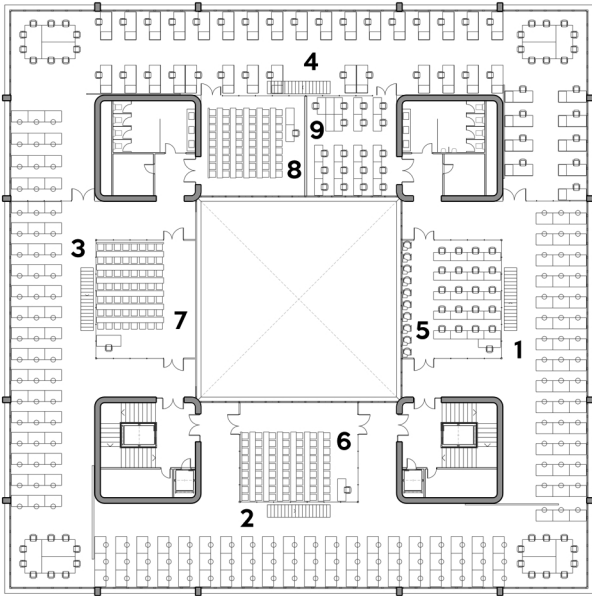


## NIVEL 3 | LEVEL 3

- 1 Aula 3.I | *Aula 3.I* | Classroom 3.I
- 2 Aula 3.IA | *Aula 3.IA* | Classroom 3.IA
- 3 Aula 3.IB | *Aula 3.IB* | Classroom 3.IB
- 4 Aula 3.II | *Aula 3.II* | Classroom 3.II
- 5 Aula 3.IIA | *Aula 3.IIA* | Classroom 3.IIA
- 6 Aula 3.IIB | *Aula 3.IIB* | Classroom 3.IIB
- 7 Aula 3.III | *Aula 3.III* | Classroom 3.III
- 8 Aula 3.IIIA | *Aula 3.IIIA* | Classroom 3.IIIA
- 9 Aula 3.IIIB | *Aula 3.IIIB* | Classroom 3.IIIB
- 10 Aula 3.IV | *Aula 3.IV* | Classroom 3.IV
- 11 Aula 3.IVA | *Aula 3.IVA* | Classroom 3.IVA
- 12 Aula 3.IVB | *Aula 3.IVB* | Classroom 3.IVB

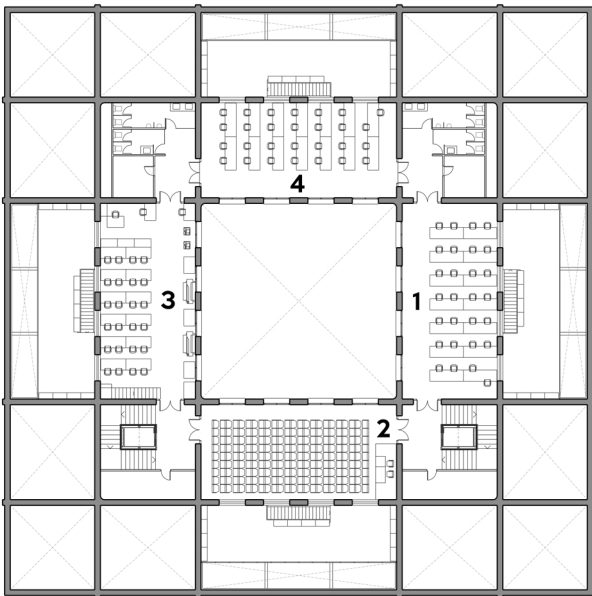


## NIVEL 4 | LEVEL 4

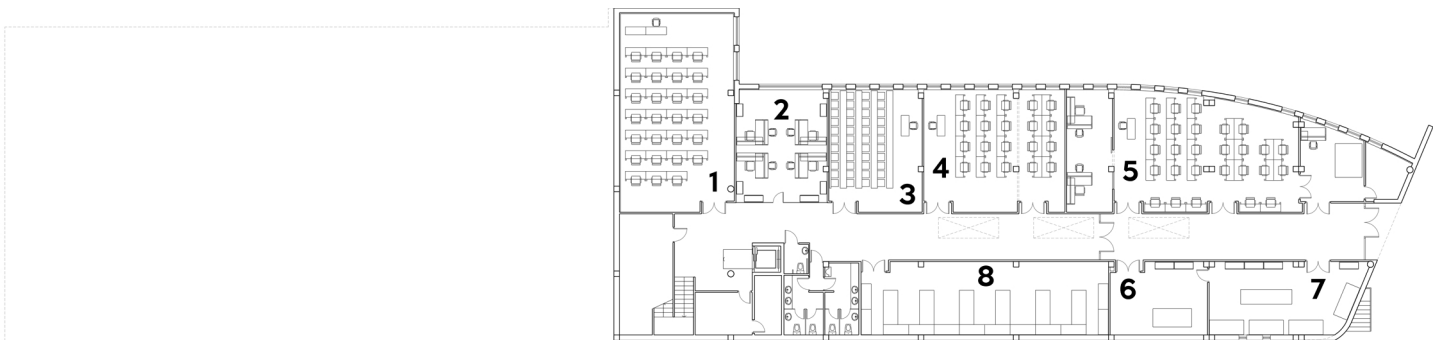


- 1 Aula 4.I | *Aula 4.I* | Classroom 4.I
- 2 Aula 4.II | *Aula 4.II* | Classroom 4.II
- 3 Aula 4.III | *Aula 4.III* | Classroom 4.III
- 4 Aula 4.IV | *Aula 4.IV* | Classroom 4.IV
- 5 Aula 4.IA | *Aula 4.IA* | Classroom 4.IA
- 6 Aula 4.IIA | *Aula 4.IIA* | Classroom 4.IIA
- 7 Aula 4.IIIA | *Aula 4.IIIA* | Classroom 4.IIIA
- 8 Aula 4.IVA | *Aula 4.IVA* | Classroom 4.IVA
- 9 Aula 4.IVB | *Aula 4.IVB* | Classroom 4.IVB

## NIVEL 5 | LEVEL 5

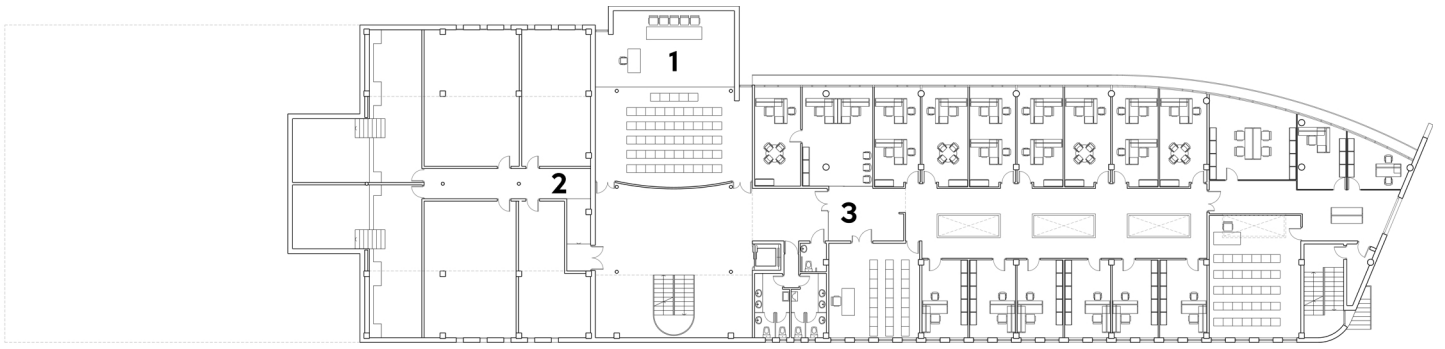


- 1 Aula 5.I | *Aula 5.I* | Classroom 5.I
- 2 Aula 5.II | *Aula 5.II* | Classroom 5.II
- 3 Aula 5.III | *Aula 5.III* | Classroom 5.III
- 4 Aula 5.IV | *Aula 5.IV* | Classroom 5.IV
- 1,3,4 Laboratorio de diseño asistido (LDA) | *Laboratorio de diseño asistido* | Digital design laboratory



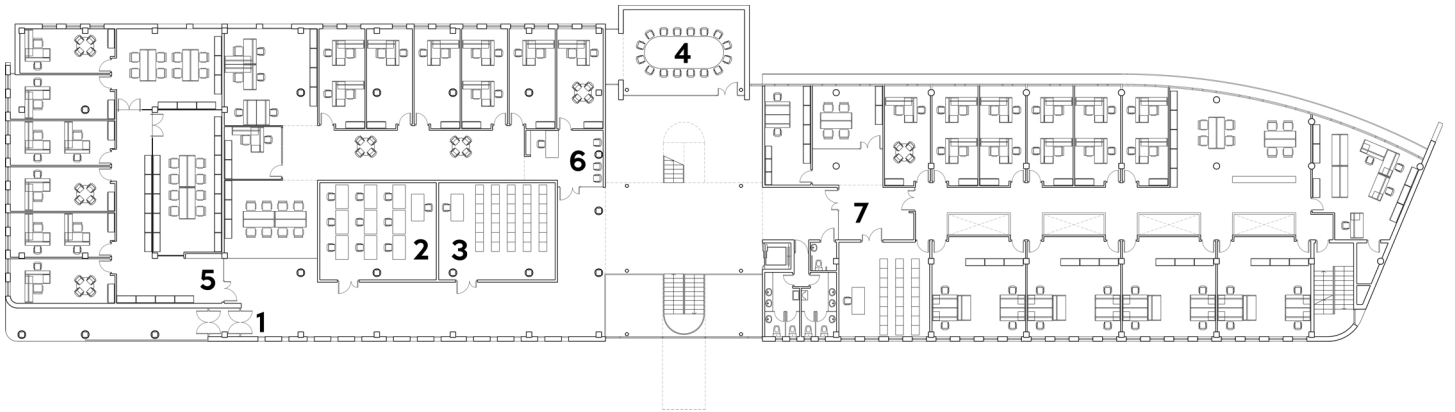
## NIVEL -2 | LEVEL -2

- 1 Aula ED1 | *Aula ED1* | Classroom ED1
- 2 Unidad de apoyo a la investigación (UADI) | *Unidade de apoio á investigación* | Research support unit
- 3 Aula ED2 | *Aula ED2* | Classroom ED2
- 4 Aula ED3 | *Aula ED3* | Classroom ED3
- 5,6,7 Laboratorio de fabricación digital | *Laboratorio de fabricación dixital* | Digital fabrication laboratory
- 8 Taller de maquetas | *Obradoiro de fabricación de maquetas* | Model workshop



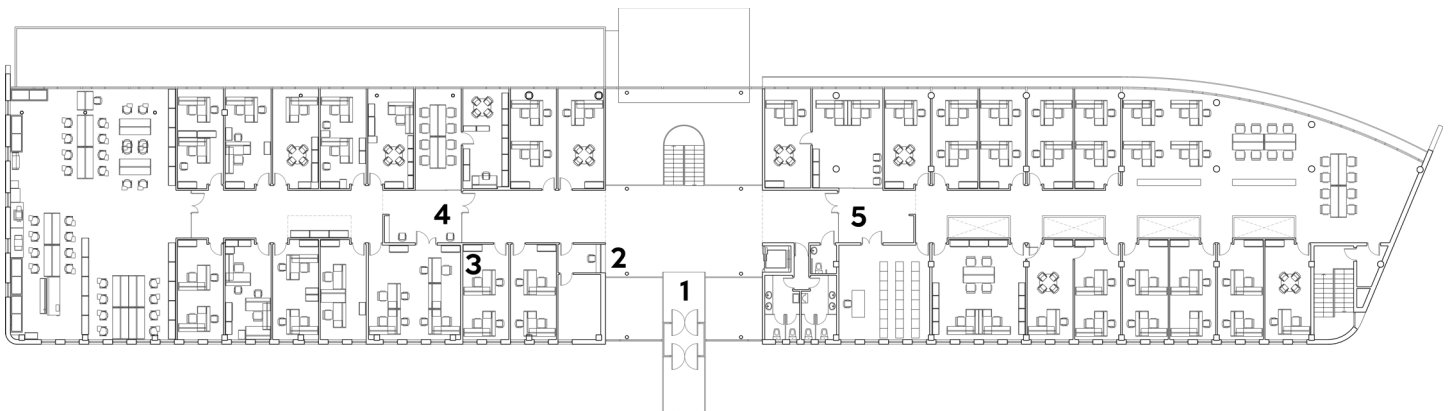
## NIVEL -1 | LEVEL -1

- 1 Salón de grados | *Salón de graos* | Lecture room
- 2 Archivo | *Arquivo* | Archive
- 3 Área de construcciones arquitectónicas | *Área de construccions arquitectónicas* | Building constructions area



## NIVEL 0 | LEVEL 0

- 1 Acceso | *Acceso* | Entry
- 2 Delegación de alumnos | *Delegación de alumnos* | Student association
- 3 Aula A01 | *Aula A01* | Classroom A01
- 4 Sala de juntas | *Sala de xuntas* | Meeting room
- 5 Área de urbanismo y ordenación del territorio | *Área de urbanismo e ordenación do territorio* | Urban planning area
- 6 Área de composición arquitectónica | *Área de composición arquitectónica* | Architectural composition area
- 7 Área de proyectos arquitectónicos | *Área de proxectos arquitectónicos* | Architectural projects area



## NIVEL 1 | LEVEL 1

- 1 Acceso | *Acceso* | Entry
- 2 Conserjería | *Conserxaría* | Concierge
- 3 Área de matemática aplicada | *Área de matemática aplicada* | Applied mathematics area
- 4 Área de mecánica de medios continuos y teoría de estructuras | *Área de mecánica de medios continuos e teoría de estruturas* | Structures and continuous media mechanics area
- 5 Área de expresión gráfica arquitectónica | *Área de expresión gráfica arquitectónica* | Architectural graphics area



# etsac

© escola técnica superior de arquitectura de a coruña 2020

Por causa do COVID-19, e en atención a la normativa sanitaria, el aforo en los distintos espacios se verá restringido durante el presente curso académico. Para más información, consulta en la web los enlaces “Plan de prevención e hixiene” y “Normas de utilización de aulas”.

*Por causa do COVID-19, e en atención á normativa sanitaria, o aforamento nos distintos espazos verase restrinxido durante o presente curso académico. Para máis información, consulta na web as ligazóns “Plan de prevención e hixiene” e “Normas de utilización de aulas”.*

Due to COVID-19, and in accordance with health regulations, capacity in the different spaces will be restricted during this academic year. For more information, consult the links on the website “Prevention and hygiene plan” and “Rules for the use of classrooms.”